

國立臺北教育大學 114 學年度第二學期
全校導師會議暨導師知能研討會

會議資料

115 年 3 月 10 日(星期二)
本校學生活動中心 405 會議廳

114 學年度第二學期
全校導師會議暨導師知能研討會

目次

全校導師會議暨導師知能研討會議程	1
各單位工作報告	
教務處	2
總務處	4
研究發展處	7
圖書館	9
國際事務處	13
進修推廣處	15
計算機與網路中心	17
師資培育處	19
教學發展中心	22
學生事務處	23
教育部 115 年度毒品危害防制宣教重點	29
校園性別平等教育宣導資料	38
學校校長及教職員工違反與性或性別有關之專業倫理防治指引	45

國立臺北教育大學

114 學年度第 2 學期全校導師會議議程

時間：民國 115 年 3 月 10 日（星期二）下午 3：30 至 5：20

地點：學生活動中心 405 會議廳

主席：陳校長慶和

議事流程：

時 間	程序內容	主持人	承辦 單位
15：15~15：30	報到	司儀	學 務 處
15：30~15：35	主席致詞	陳校長慶和	
15：35~15：45	頒發 114 年度優秀職涯 導師獎	陳校長慶和	
15：45~16：45	專題演講：特教生的性 平崎嶇路	主講人： 台灣性別平等 教育協會曾漢 津老師	
16：45~17：00	學習預警簡介/各單位 書面工作報告	教發中心/各 相關單位	
17：00~17：20	臨時動議	陳校長慶和	
17：20~	散會	司儀	

各單位工作報告

教務處

■招生與宣傳組

- 一、本校於3月7日參加嘉義市政府辦理之「2026年大學入學暨嘉義區高中特色教育博覽會」，積極進行招生宣傳與推廣。該活動為嘉義地區年度重要升學交流平台，匯集區域內高中學生及家長，對於提升本校在嘉義地區之能見度、強化品牌形象及深化與地方高中之連結具重要意義。本次活動除設攤提供校系介紹與升學諮詢外，活動單位並結合百萬Youtuber「Ku's dream 酷的夢」專題講座，成功吸引眾多學生參與與關注，有效擴大宣傳觸及範圍。未來如有學生或家長進一步洽詢相關入學資訊，敬請各位導師協助提供指引與轉介，共同延續本次宣傳效益，提升本校招生競爭優勢。
- 二、教育部委託本校辦理115學年度身心障礙學生升學大專校院甄試北(四)考區試務工作：
 - (一) 本次甄試包含：
 1. 學科考試(腦性麻痺類、自閉症類—大學組及四技二專組)
 2. 術科考試(音樂類、美術類)
 - (一) 考試日期：115年3月20日至3月23日，共4天。
 - (二) 考試地點：
 1. 學科試場：至善樓(3月18日中午開始試場布置)
 2. 術科試場：藝術館(3月22日開始試場布置)
 - (三) 考試期間，試場大樓將實施進出管制，教職員若因公需進出試場大樓，請務必出示識別證，以利現場管制作業。
 - (四) 考試期間若涉及課程調整，也請各位導師協助轉知學生並協助配合，感謝全校師生共同支持本項重要試務工作。

■註冊組

- 一、《教育實踐與研究》第38卷第3期已正式出刊，並於114年12月30日同步上架至期刊官網，歡迎上網閱覽(<https://jepr.ntue.edu.tw/p/405-1063-50512.c4589.php?Lang=zh-tw>)。本刊預計於115年出版「社會情緒學習」專題特刊，目前正熱烈徵稿中。採隨到隨審制，截稿日期為2月28日，誠摯邀請踴躍投遞稿件。
- 二、《北教大校訊》第221期已於115年1月正式出版，收錄近期重要校務活動與動態，歡迎點閱(<https://academicntue.ntue.edu.tw/var/file/2/1002/img/221.pdf>)。
- 三、教育部來函提供智慧財產局「教師授課著作權錦囊」之宣導資料，供學校教師參考使用，以提升教師正確著作權觀念，並來函通知學校積極輔導、提醒學生使用正版書(含二手書)，勿擅自掃描、影印、下載或上傳書籍、教材，以免侵害他人著作權；相關訊息已公告於教務處最新消息區，同時發送公告信週知全校師生。

■課務組

- 一、本(114)學年度學士班應屆畢業生(不含延畢生)專業表現優異獎勵甄選期程如下：
 - (一) 自3月2日至3月31日開放學生申請，請欲申請甄選的學生於3月31日
 - (二) 17:00前送交所屬學系進行審查推薦。

(二) 各學系於 4 月 10 日(五)前將「薦送彙整表」電子檔及核章紙本，併同學生申請資料送交教務處課務組。

二、學生缺曠課預警作業說明：

(一) 依本校學則第 26 條至 27 條規定：「(略)。某一科目缺、曠課累積達該科目授課總時數二分之一者，除已依規定辦理完成停修者外，該科學期成績以零分計算。」敬請師長們協助輔導所屬學生，避免學生缺、曠課過多致成績以零分計算。

(二) 本校【iNTUE】將於學生單一課程缺曠課時數達總授課時數分別達 1/6、1/4、1/3 時，主動發送電子郵件通知學生。敬請師長們協助向學生宣導【iNTUE】學籍資料請填寫日常使用之電子郵件信箱，俾供缺曠課預警通知，未填寫或填寫有誤者將無法收到。如須修改信箱資料，請洽教務處註冊組辦理；亦請師長們確認系統之「個人資料維護」-「電子信箱」欄位中填入經常使用之郵件地址，以利寄送預警學生名冊，及時輔導所屬缺曠預警學生，以利補救。

三、跨領域學習課程：

(一) 修讀對象為本校二年級(含)以上學士班及一年級(含)以上研究所(學位學程)之在校生，敬請師長協助轉知所屬學生，多加善用時間、規劃修讀期程，以利提升跨領域學習或專業深化能力。

四、【114 學年度修讀跨領域學習課程手冊】及【跨領域學習課程查詢系統】已於本組網頁正式上線，查詢路徑為「教務處首頁/課務專區/跨領域學習」(<https://academicntue.ntue.edu.tw/p/412-1002-4364.php?Lang=zh-tw>)。

■ 華語文中心

本校修習學位之學生學費以 6 折優惠，未來各系所外籍學生入學後，請鼓勵外籍生報名參加，以增進華語聽、說、讀、寫能力，提升在臺學習及生活之適應力。

總務處

■保管組

- 一、經第 211 次行政會議決議，本校非消耗品列帳控管額度調高為 2,000 元，惟櫃子、屏風、桌子、椅子等品項，單價 1,000 元以上即予以認列。如有特殊品項，再由保管組依規定審核判定財物分類。
- 二、辦理全校不動產、動產、非消耗品及消耗性物品之帳務處理：請各財物經管單位落實管用合一，以健全財物管用制度，詳情請參考總務處保管組網頁宣導事項。
- 三、為增進工作效能，提升財物管理系統功能，各財物保管人可直接操作增加、移動、報廢減損等各項表單，並能於系統查詢所經管財物資料。財物管理系統網址為 <https://pms.ntue.edu.tw/dj/>，可至總務處網頁直接點選，帳號密碼請洽詢各單位盤點人或保管組。
- 四、辦理堪用財物公告事宜：各單位若有尚可堪用之閒置財物，請填寫「堪用財物清冊」，轉由本組審核並公告流通。
- 五、辦理教師研究室更換及分配事宜，定期提送每學期校園空間規劃委員會討論；教師退休、離職或改分配研究室，應於 1 個月內將原使用之研究室騰空點交校方。
- 六、辦理計畫專任人員研究室座位借用申請及管理。
- 七、協助師長、日間博士班畢業生學位服租借、歸還等事宜。

■事務組

- 一、篤行樓地下停車場增設電動車充電站，推廣綠色運輸。
- 二、篤行樓地下停車場出入口車道設置紅綠指示燈號，以維會車安全。
- 三、籃排球場旁車道規劃為「車輛專用道」，活動中心前通道則規劃為「行人專用道」，已於地面上劃設相關文字，人車分流，確保行人行走安全。



- 四、協助各單位執行財務及勞務採購。
- 五、工友及技工管理、全校適用勞基法人員之勞保、健保業務、學生兼任人員及兼任教師納保之相關綜合業務，並建置系統提供各單位上線操作使用。
- 六、辦理全校各種場地短期租借及餐廳經營招商、提供刊登多媒體資料及維護。
- 七、辦理全校性之停車收費管理、校園環境整理、綠美化植栽、勤務支援、公務車使用、電信系統、保全、監控系統等管理維護業務。

■出納組

一、各項導師輔導費支付標準係依學務處、進修推廣處及師資培育暨就業輔導處相關規定辦理，各業管單位聘案定案後送本組造冊，原則上於每月1日匯入師長薪資帳戶。

二、本學期(114-2)各項導師輔導費及日夜碩生涯輔導費，發放資訊如下表：

月份	導師	日夜碩生涯輔導	預計入帳日
2	0.5	0.5	第1次入帳日期- 爰例依業管單位作業時程配合發放
3	1	1	次月1日
4	1	1	
5	1	1	
6	1	1	
合計	4.5個月	4.5個月	

三、教師若需查詢各類款項入帳情形，請至「出納支付網路查詢系統」項下查詢(網址為<https://cashier.ntue.edu.tw/>)路徑如下：

(一)北教大首頁→教職員工→教務系統→「出納支付網路查詢系統」或

(二)北教大首頁→行政單位→總務處→出納組→「出納支付網路查詢系統」

■文書組

一、辦理全校各項證明書、聘書、契約書、獎狀、單據及畢業證書等用印業務。

二、辦理全校公文書收發業務(含收文、分文、繕校、用印、發文、寄送等)。

三、辦理全校公文檔案管理業務(含點收、編目、掃瞄、清查、銷毀、移轉、檢調、開放應用、密件公文處理等)。

四、辦理全校公文郵件代收分送及掛號信登錄等工作。

■環安組

一、辦理本校職業安全衛生事宜，含職業醫學專科醫師臨場健康訪視服務及員工健康檢查、健康評量與健康照護服務。

二、辦理實驗室、實習工場及教職員工安全衛生教育訓練宣導。

三、辦理本校員工健康保護四大計畫(執行職務遭受不法侵害預防計畫、異常工作負荷促發疾病防止計畫、女性勞工母性健康保護實施計畫、人因性危害防止計畫)。

四、規劃執行本校節約能源管理業務、消防安全業務與環境保護相關業務。

■營繕組

一、前一學期已完成工程計畫為：

(一)櫻花廣場整修工程。

(二)東南校區學生機車棚周邊道路整平暨校區舊眷舍整修計畫。

(三)第一宿舍屋頂防水整修工程。

(四)114年度中央政府公有既有建築物及建築公共緊急避難空間能效改善及淨零示範補助計畫。

(五)114年校園智慧電表擴充。

二、本學期預計及進行中工程計畫為：

- (一)校舍用電管理改善及安全防護措施計畫。
 - (二)校園人行通道改善計畫。
 - (三)校園空間安全友善計畫。
- 三、每日進行全校區各棟館舍臨時性及緊急性修繕；如需報修，請至線上報修系統。路徑：總務處網站首頁-設備報修系統。

連結：<https://reurl.cc/KdapVq>



研究發展處

■綜合企劃組

一、學術倫理教育課程：

國科會計畫首次聘任之專任人員、勞僱型兼任人員及研究獎助生，應於起聘日起 3 個月內檢附修習 6 小時(含)以上之學術倫理教育課程。

研究生請務必至台灣學術倫理教育資源中心以「學生身份」登入修課，方可符合計畫學術倫理之要求及本校畢業條件。

二、研究獎助生申請：請至「研究獎助生管理系統」辦理聘案新增、聘案修改、學術倫理研習時數證明及學習報告書上傳等作業。請至校園入口網亦可由研發處首頁右邊連結進入。

三、碩博士生學位論文比對作業：本校碩博士生於進行學位口試前及口試後完成論文修訂時，其學位論文均須經論文比對系統比對相似度，請提前於口試當學期初至本校研發處首頁進入「論文比對帳號申請系統」(網址：<https://papercheck.ntue.edu.tw/>)申請帳號，而後於自填 Email 收到帳號開通信件，依步驟開通帳號，即可登入「Turnitin 論文比對系統」(網址：https://www.turnitin.com/login_page.asp?lang=zh-tw)進行比對，系統操作手冊請參考本處網頁，作業時程則請配合所屬系(所)、學位學程規定辦理。

■產學合作與職涯發展組

一、職涯諮詢服務：為落實系所職涯輔導工作，本校各系所均有專屬職涯導師，提供學生直接而有效的職涯輔導，建置「職涯導師諮詢服務」專網，學生可於線上預約諮詢時間，敬請師長鼓勵學生多加利用。(網頁路徑：研發處網站→職涯導師與諮詢服務專區(右側 icon))

二、系所就業資訊網站：內容相關連結請至研發處官網職涯就業資訊專區(網頁路徑：研發處官網→產學合作與職涯發展組→職涯就業資訊)。敬請師長協助向學生宣傳，藉由參考學長姐的職涯進路、就業情況及薪資行情等，提供在學學生職涯規劃參考。

三、【拼薪袋悅 x 限場職集】抽獎活動：為鼓勵學生參與本校職涯發展活動，如就業創業知能、輔導講座／工作坊、徵才說明會等活動，設 LINE 官方帳號「NTUE 職涯小幫手」，不定期提供學生職涯資訊，並於活動後贈送 line 點數，學生集滿 5 點即可兌換摸彩券，敬請師長鼓勵學生參與。

四、推薦申請教育部創新創業計畫申請：教育部每年均有辦理 U-start 創新創業計畫及大專校院創業實戰模擬學習平臺計畫申請，有意願且符合申請資格之同學可於校內公告收件期限內(每年一月初)提出申請，由產職組協助審查彙整後進行相關推薦申請流程。

五、「No.90 創業基地」場地申請使(租)使用：本校師生或創業團隊如**為進行創新創業相關活動**，可填單申請「創夢空間」(位於臺北市和平西路一段 90 號 3 樓)使用，因配合防疫措施或施工整修即暫停借用，將另行於研發處網站公告，如組團參加本校

創業競賽獲前三名亦可申請一年免費進駐獨立培育室。

六、**GOLF 學用接軌聯盟資源**：本校為 GOLF 學用接軌聯盟會員，該平臺提供線上多元學習課程資源，完訓後有優先取得企業實習機會。歡迎本校師生可上網申請帳號並多加善用相關資源。(平臺網址：<https://www.golfedu.org/>)

七、**實習與徵才專區**：為便利學生查詢校外企業提供實習與徵才機會，研發處已於官網建置專區，詳細資料可至研發處官網→實習與徵才(右側 icon)查詢。另為協助系所辦理實習課程，繪製辦理實習資源懶人包(如下)，亦可於本處實習與徵才/系所專區查詢。

支持

一、實習開課人數下限：

1名學生就可以開課，每課程以12人為上限
(超過12人可開第2課，免再送校課委會、
教務會議及校務基金管理委員會審議)
鐘點費=學生數*0.25小時

二、校外專業實習課程推動聯盟：

對象

- a. 中心系所(兩年內有開實習課)
- b. 聯盟系所(兩年內未開實習課)

經費：

1. 運作經費5萬元/聯盟

2. 開課獎勵

- 聯盟系所：每招收1位學生，獎勵4,000元

- 中心系所：聯盟系所每招收1位學生，獎勵

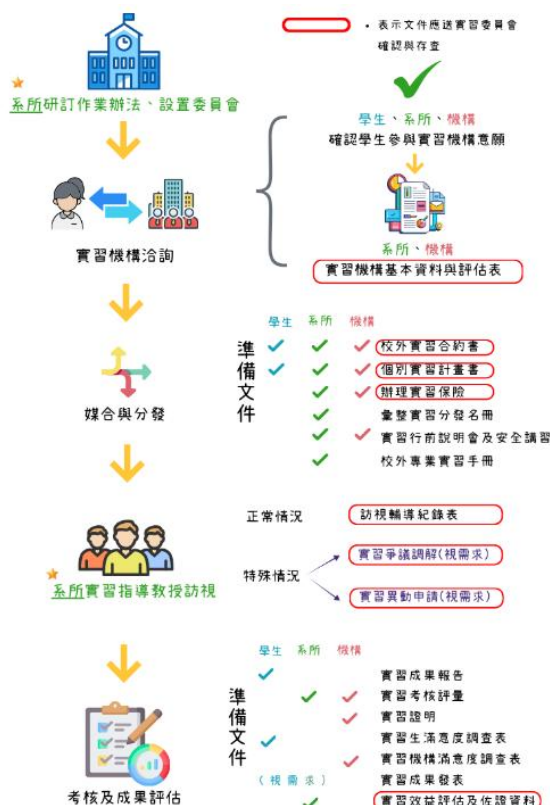
2,000元

(以上每系所獎勵上限2萬元)

實習前

實習中

實習後



資源

1. 實習課程補助：

學生8人以下:11,200元

學生9人以上:學生數*1,400元

2. 實習與徵才網頁:[職缺機會]

連結路徑:研發處首頁→實習與徵才

(右側icon)

3. 教育部實習機構查詢系統:

查詢是否違反專科以上產學合作實施
辦法規定，需向研發處申請查詢帳號

4. 企業徵才說明會補助:

疊加

每案五萬，至少兩個企業

5. 實習保險另案補助:

疊加

(不占實習課程補助額度)

6. 企業參訪與職涯講座:

疊加

車資 10,000元/1場

保險費 40元/1人

講座 2,000元*2H

圖書館

■【資源徵集組】

一、書刊推薦與圖書推薦優先預約服務

圖書館館藏以支援校內師生教學研究學習為主要目標，透過多重管道徵集建置，若仍有不足，歡迎於本館「書刊推薦」網頁登入推薦。利用「書刊推薦」服務：請連結圖書館網頁->服務項目->書刊推薦。

■【綜合館務組】

一、期刊資源

(一)電子期刊及資料庫

圖書館建置「電子資源查詢系統」，以有效管理本校訂購與網路免費之各式電子資源，並提供師生作為能精確查檢利用電子資源的單一入口網站 (<https://ermg.lib.ntue.edu.tw/>)。

(二)「期刊資源」網頁

提供「年度訂購期刊」、「本校核心期刊」及「期刊評比名單」等資源，師生可依「學院」、「系所」取得所需期刊訊息、並直接透過連結獲知館藏狀態，掌握紙本與電子期刊館藏狀況。(<https://lib.ntue.edu.tw/p/412-1045-2447.php?Lang=zh-tw>)

(三)紙本期刊

1. 陳列：現期期刊置於1樓，過期期刊合訂本區位於3樓，歡迎師生參閱利用。
2. 查詢：若已知刊名，想查看本校是否有館藏資料，可利用圖書館「館藏查詢系統」(<https://lib.ntue.edu.tw>)。

(四)推薦期刊服務

可於圖書館「書刊推薦系統」推薦期刊。學術性期刊之推薦，將配合年度期刊訂購調查作業，轉介相關系所評估是否訂購；綜合性期刊之推薦，由圖書館評估是否訂購。

二、報紙資源

(一)紙本陳列：現期報紙區位於圖書館1樓，過期報紙置於現刊區過期報紙櫃。

(二)查詢：將圖書館採購之紙本報紙、報紙資料庫及免費電子報等資源整合於圖書館報紙資源頁面，並提供 QR Code，便利師生查檢利用報紙資源 (<https://lib.ntue.edu.tw/p/412-1045-2448.php?Lang=zh-tw>)。

■【典藏閱覽組】

一、借還書服務

(一)服務時間

週一～週五 8:00～22:00，週六、日 9:00～17:00 (※2樓以上均提前30分鐘閉館；寒暑假開放時間另行公告)。

(二)借書冊數與借期規定

1. 名譽教授、專任教師、訪問學者(含客座教授或交換教授):借書總數為 80 冊，借期 60 天。
2. 大學部學生：借書總數為 40 冊，借期 30 天。
3. 研究生：借書總數為 60 冊，借期 60 天。
4. 職員工、約用工作人員、兼任教師及本校附設實驗國民小學教職員工、持數

位服務證之專案助理、專案人員及計畫專任人員：借書總數為 40 冊，借期 60 天。

5. 本校訪學學員：借書總數為 10 冊，借期 30 天。

6. 館際互借讀者：借書總數為 5 冊，借期 21 天。

(三)借還書(含取預約書)、離校(職)、休退學等服務請至 1 樓服務臺辦理。

(四)讀者個人資料更新注意事項

- i. 為維護個人借閱權益，請師長務必登入館藏系統確認個人常用聯絡資訊，以利接收「預約書到館、還書及逾期」等各項通知，避免後續借閱權益受損，未留常用聯繫方式亦不能視為減免滯還金或延長借期之理由，若有任何疑問，請務必透過客服信箱或致電 1 樓服務臺(分機 82112)向圖書館反映。
- ii. 讀者於圖書館閉館時段自行投入室外還書箱之圖書，請於次一開館日上本館網頁查核還書紀錄是否正確，以確保個人借閱權益。

(五)相關借閱服務及規則請參見圖書館網頁資訊(<https://lib.ntue.edu.tw>): 圖書館首頁>服務項目>閱覽服務或首頁>關於本館>本館簡介>規則辦法。

(六)中外文電子書

1. 圖書館目前逾 106 萬筆中外文電子書，且涵蓋各學科領域。多數電子書平台支援線上閱讀，部分更提供離線下載功能，師生可依需求透過平板或手機等行動裝置隨時查閱，亦可利用「有聲電子書」聆聽。
2. 凡具本校借書證號，校外亦能登入使用。敬請師長鼓勵同學善用「雲端圖書館」。

二、開學系列活動

(一)「國北愛閱季風誌及學科主題新書上架」

為加強向各學系師生推播好書，圖書館針對上架新書進行選介，發行國北愛閱季風誌季刊及學科主題新書快訊，並於 1 樓服務台備有便攜式小刊提供取閱，使讀者迅速掌握本館新書資訊，歡迎蒞館借閱利用！

(二)辦理「美國凱迪克獎暨外文繪本新書展」

圖書館自即日起至 4 月 7 日(二)止於 2 樓兒童少年讀物區展出凱迪克金、銀牌獎之兒童外文繪本新書作品，該獎項經美國圖書館學會 (ALA) 認證，旨在表彰年度表現卓越之插畫藝術繪本，具有國際專業指標性，歡迎蒞館借閱。

(三)「開學桌遊祭—春日動一動，健體桌遊樂」熱門主題桌遊展

圖書館精選具健體性質 10 款桌遊，透過遊戲為學習注入能量，於 1 樓服務台旁設置專區展出，期間自 2 月 23 日(一)起至 3 月 30 日(一)止，歡迎師長踴躍借閱利用。

■【推廣諮詢組】

一、推廣活動

(一)視聽資源推廣

1. 視聽資源主題影展

不定期規劃視聽資源主題影展，即日起自 3 月 23 日(一)止，於 4 樓多媒體區及線上同步展出「2025 熱門視聽資料借閱排行資源展」，精選實體與雲端優質影片，歡迎借閱觀賞。

2. 「午後電影院—影片欣賞活動」

週二下午 13 時 30 分於圖書館 4 樓資源推廣室辦理，自由入座；本學期安排熱門暨優質電影播放共 6 場次 (包括性別平等主題影片 2 場次)，詳細播映片單請見「[午後電影院](#)」專頁，並公告於本館 FB、IG，歡迎踴躍參與觀

賞。

3. 實體/線上影音資源

圖書館提供完善的實體館藏與數位影音雙軌服務。除每月定期採購新進視聽資料，可至館內借閱外，亦引進「KMOVIE」及「宇勗」雲端公播平台，提供數百部合法授權影片。相關新片清單同步於官網「多媒體服務」專區、首頁最新消息及輪播圖發布；師生於校內 IP 範圍內即可直接線上觀看，兼顧實體品質與數位便利性，歡迎導師多加利用。

(二)「永續思維」系列講座

本學期安排「個人生命發展的續航力」系列講座，從創作、職涯及理財等多元面向切入。首場 3 月 24 日(二)將由語創系楊富閔老師分享其創作與人生見解，對學生的自我探索極具啟發性，歡迎各位導師鼓勵學生前往聆聽。

二、圖書館利用教育

(一)「學習續航力：圖書館資源探索」—資源利用講習課程

自 3 月至 6 月辦理 114 學年度第 2 學期圖書館資源利用教育&主題資料庫講習課程，配合各系研究方法、論文寫作及專題課程，介紹圖書館核心資源、學科主題資料庫、EndNote 軟體及圖書館導覽。最新開課資訊請見「圖書館講習課程」專頁與愛活動演講平臺報名，歡迎教師帶領同學參與；如有合作搭課需求，請洽推廣諮詢組陳怡佩組長(分機 82326)。

(二)線上直播課程/講座

為提供師生完整利用教育資源指引，圖書館彙整資料庫廠商(碩睿資訊、Elsevier、飛資得、Taylor & Francis 等)舉辦線上直播課程、實體/線上學術講座資訊，提供無法到館學習師生參與利用，相關資訊請參考圖書館「[線上直播課程/學術講座](#)」網頁。

(三)線上學習課程/教材

本館持續推出與製作線上學習課程及教材資源，可透過以下管道取用，使學習不受時空限制：

1. 圖書館使用手冊、導覽影片

提供新進師生有效利用圖書館資源與服務，製作教師版及學生版「圖書館使用手冊」、中英文版圖書館導覽影片，敬請參閱圖書館網頁「[新手攻略](#)」專區，師生可於課程中多加利用，提升資訊素養與資源使用效益。

2. 主題課程教材

彙整圖書館資源利用之各主題課程教材影音檔或 PDF 檔，包括「圖書館服務」、「資源查找」、「學位論文」、「資料庫學習筆記」、「書目管理軟體」等主題，請參見圖書館網頁>參考諮詢>利用教育>「[課程教材](#)」專區。

3. 線上課程 Youtube

提供圖書館導覽、圖書館資源使用指引、資料庫學習筆記、博碩士論文資源查找與提交等主題線上課程，請參見圖書館網頁>參考諮詢>利用教育>線上課程 Youtube。

4. 圖書館線上資源專區

提供本館訂閱之電子資源列表，請參見圖書館網頁>參考諮詢>利用教育>「[e起學習不停歇](#)」專頁。

三、推廣諮詢服務

(一)館際合作—線上申請服務

1. 全國文獻傳遞服務(NDDS) (線上申請，需付費)

為了讓學術研究不受館藏限制，圖書館提供 NDDS 全國文獻傳遞服務，協

助師生獲取國內外他館之圖書與文獻。目前館內特別推動「試行補助方案」，由圖書館補助專任教師及研究生之申請費用，能有效減輕研究成本。敬請多加利用，詳情資訊已公告於圖書館官網。

2. 化學中心總圖書室-館際合作服務（線上免費申請）

由國科會和臺大化學系圖書室提供化學領域紙本及電子期刊、圖書之館際合作服務，詳情請參考圖書館網頁>參考諮詢>化學中心總圖書室-館際合作服務。

(二)場地借用

本館 4 樓提供單人/雙人/多人視聽聆賞座、團體欣賞室、討論室及資源推廣室等空間提供教學與學習預約借用。

(三)推出「教師課程視聽資料線上預約」服務：便利專兼任教師預約特定時段之公播版視聽教材。

(四)本館每學期提供教師指定參考資料、參考諮詢等服務：若有需要，請洽推廣諮詢組(分機 82121、82124)。

(五)敬請師生共同努力提高本校論文授權率

為提高論文授權率，敬請各位老師、各系所、教務相關單位與圖書館，一起鼓勵研究生將其學位論文電子檔無償授權本校與國家圖書館，不限期間與次數重製著作並得為教育、研究等用途之利用。

國際事務處

一、教師端：海外計畫主持與帶隊補助

包含「學海築夢」、「新南向學海築夢」及「海外實地學習課程」。學海築夢系列由計畫主持人（教師）依國際處或教育部公告時間（約 3 月及 9 月）備齊資料申請，經費由教育部核定。海外實地學習則在出國前兩個月申請，帶隊教師可獲 2 萬至 5 萬元補助，課程補助以每系所每學年 1 案為限，旨在鼓勵教師帶領學生赴海外專業實習與學習。

Faculty: Overseas Program Supervision and Funding Support

This category covers the MOE Study Abroad and "Overseas Field Study" programs. For the MOE Study Abroad series, Project Coordinators (Faculty) must submit applications around March and September (based on MOE/OIA announcements), with funding finalized by the Ministry of Education (MOE). For Overseas Field Study, applications should be submitted two months prior to departure; lead instructors are eligible for a NT\$20,000 to NT\$50,000 allowance, with a limit of one subsidized program per department per academic year to encourage faculty-led professional internships and global learning.

二、校內學生：出國交換甄選與獎助金

學生可於每學年第 1 學期末申請「赴國外姊妹校交換」，並同步申請教育部「學海飛颺」或「學海惜珠」獎助學金（每年 3 月上旬截止）。此外，參與海外實地學習課程之學生，每生可獲 1 萬 5,000 元至 3 萬 7,500 元不等之經費支持，確保出國研修資源無虞。

Domestic Students: Exchange Programs and Study Abroad Grants

Eligible students may apply for Sister University Exchange Programs at the end of the 1st semester. Concurrently, they can apply for MOE grants such as "Scholarship for Overseas Study" or "Scholarship for Students from Low-income Families" (Deadline: early March). Additionally, students participating in field study programs may receive subsidies ranging from NT\$15,000 to NT\$37,500 to support their overseas academic endeavors.

三、國際學生：獎學金評選與生活獎助

針對未受領其他政府獎學金之優秀外籍生提供專案補助。新生於入學申請時提出，在校生於每年 4 月辦理。通過評選後，大學部每月發給 4,000 至 6,000 元，研究生每月發給 6,000 至 8,000 元生活獎助金，以提升本校招收國際生之競爭力。

International Students: Scholarship Selection and Monthly Stipends

This program targets outstanding international students not receiving other government scholarships. New students apply during admission, while current students apply every April. Selected recipients receive a monthly stipend of NT\$4,000 to NT\$6,000 for undergraduates and NT\$6,000 to NT\$8,000 for graduate students, aimed at enhancing the university's global recruitment competitiveness.

進修推廣處

一、請各班生涯輔導指導老師加強宣導：

- (一) 本校篤行樓 3 樓至 5 樓及 8 樓大型觸控螢幕(大屏)的教學設備，係為師生打造之智慧無毒教室環境。請同學配合大屏設備使用規則，以利維護教室設備使用功能。
- (二) 請提醒同學務必在課程結束後，將教室座位上(含抽屜內)的垃圾一併帶走，以維教室環境整潔，並請最後離開的同學協助將教室電燈、教學設備、相關電氣設備關妥後再行離開，以節能減碳。

二、學期間(1~18週)篤行樓「空教室」各借用審核單位如下：

- (一) 教務處註冊課務組：週一至週五白天第 1 節到 8 節。
- (二) 進修推廣處進修教育中心：週一至週五 OE 至夜間及週六、日第 1 節至第 12 節。
- (三) 總務處事務組：週六第 9 節至第 12 節、週日/國定例假日全日。

※因篤行樓學期間夜間及週末假日均有進修學制碩專班或學分班課程進行授課，故喧鬧性質之相關活動，恕不開放借用。

※篤行樓夜間及週六日空堂教室借用：教師臨時調補課，最遲於借用當週前 3 日至「iNTUE 校務整合系統」線上登記並將申請表列印下來後，依紙本上的申辦流程申請場地借用。

三、請轉知各班協助登錄班會紀錄之負責同學，定期於「iNTUE 校務整合系統」登錄班會紀錄，若需學校行政單位提供協助或反映的意見，亦可採紙本紀錄，並請生涯輔導社群教師簽名後送本處進修教育中心。

四、碩士在職專班學生請假，短期假單可利用「iNTUE 校務整合系統」線上提出申請，超過 7 天(含)以上之假單，請使用紙本申請辦理以縮短審查時間。

114 學年第 2 學期進修學制學生於正式課表(3 月 9 日)匯入系統前請假，先依每位授課教師課程請假規則辦理，正式課表匯入系統後，則恢復僅以線上請假方式辦理。(詳細公告請見本校進修推廣處網站_最新消息)

五、本處進修教育中心夜間僅協助關閉上課教室門窗、週末假日僅協助上課教室開關門，教室內若有同學遺留物品，均不拾取，若有遺留物品問題請逕洽學務處校園安全組(行政大樓 A107)。若有關視聽館 3 樓或 5 樓電腦教室之上課地點遺留物品問題，請逕洽計算機與網路中心(視聽館 3 樓)。

※請協助宣導：請同學在課程結束後務必檢查所攜物品是否均已攜走，以減少個人財物損失。

六、114 學年度第 2 學期碩專班班代表聯席會議將於 115 年 3 月 18 日晚上 6 點於 Y701 教室召開，請各班生涯輔導指導老師於開學後儘速召開班會推選幹部並將名單送本處進修教育中心彙整，俾利召開會議。

七、114 學年度第 2 學期碩士在職專班(夜間暨週末假日班)休、退學申請截止日為 115 年 5 月 29 日(星期五)。

八、為鼓勵碩士在職專班學生於公忙之餘仍潛心向學，對每學期學習優良的碩專班學生頒給「學習成績優良獎狀」。凡操行成績達 85《含》分以上之同學，依其當學期學業成績（須至少修習 2《含》門課程，且無不及格科目）評選出一、二年級同年級各班別之前 20%為獲獎學生（未達整數者，採四捨五入取至整數位名額）。班級之前 3 名頒發敘明名次之獎狀，第 4 名(含)以後則頒發學業成績表現優異之獎狀。

※114 學年度第 1 學期計有 146 名碩專班學生獲此榮譽，獎狀已轉交各班研究生生涯輔導指導教師，請於本學期召開班會時，協助頒發獎狀予獲獎同學。

九、為表揚碩士在職專班應屆畢業生於各方面之優秀表現，自 110 學年度起頒發 6 項畢業獎項(書香獎、楷模獎、傑出表現獎、勤學獎、熱心服務獎及移穗代表)，進修教育中心於每年 3 月公告通知各班辦理各畢業獎項之推舉。

計算機與網路中心

一、辦理資訊相關教育訓練課程

配合人事室教職員電腦技能訓練計畫,本中心每學年辦理多場次資訊安全教育訓練、個人資料保護與管理教育訓練、智財權宣導課程、電腦文書處理及影像編輯等課程,參與同仁皆反應熱烈,歡迎有興趣者,依公告(e-mail 通知)課程內容報名參加。

二、校園授權軟體下載

本中心提供各類授權軟體(Windows 升級版、Office、防毒軟體)供教職員生使用,Adobe CREATIVE CLOUD 系列軟體目前供全校行政與系所單位使用,如有需求,可依電子郵件帳密登入網頁,自行下載使用。

三、提供單一簽入平台

計網中心為方便師生登入本校各項校務系統,已提供校園入口網,提供教職員 iNTUE 校務系統、Moodle 教學平台、公文系統、出納支付網路查詢系統、資料倉儲、校首頁、職員證掛失、教師評鑑、教師專題研究計畫申請系統...等系統單一簽入功能。

教職員於校園內可以透過帳號密碼驗證或實體、行動自然人憑證登入,校外僅支援實體或行動自然人憑證驗證登入,透過行動自然人憑證驗證登入,行動載具也可以直接登入校園入口網,方便使用者快速登入系統。

首次登入校園網之教職員,請先啟用帳號,啟用按鈕在登入頁的右方下面,輸入【身份證字號、電子郵件、驗證碼】,系統執行身分驗證,若驗證無誤後,系統會將「帳號啟用連結郵件」寄發到使用者的電子郵件中。電子郵件請輸入您在差勤系統中所設定的電子郵件。

校園入口網的帳密亦可直接登入 iNTUE 校務系統、Moodle 教學平台...等登入畫面顯示校園入口網登入之系統中,此種方式不限校內外皆可使用帳密登入。

四、提供 Moodle 教學平台

本中心為提供教師更好的教學服務,於 113 學年第二學期起開始提供 Moodle 教學平台,自 114 學年起僅提供 Moodle 教學平台供師生授課使用,原有的智慧大師、教學魔法師自 114 學年起僅提供校內瀏覽,預計服務提供至 119 學年止,如期間智慧大師、教學魔法師提早發生故障,系統將提早停止服務。

為方便教師避免記憶多組帳號密碼,本校 Moodle 系統串接單一簽入平台,如需使用之教師,需先啟用本校校園入口網帳號,後續即可使用此帳號登入 Moodle 平台。

Moodle 平台為全世界最廣為人知的教學平台,具備小組合作學習、差異化教學、同儕互評機制、課中互動即時問答、隨機抽點等功能,並具備開放式課程學習架構,讓學習者可以課前預習、課中學習,課後複習,提供授課教師個多元的教學方式。

五、iNTUE 校務整合資訊系統帳號管理

學校 iNTUE 校務整合資訊系統提供全校教職員生使用，本中心管理教職員帳號啟用狀態與功能授權，如有授權問題，可洽本中心人員諮詢。

六、提供本校網路資源相關服務

本中心提供教職員電子郵件之申請與撤銷、網路設定暨固定 IP 資料設定、無線網路臨時帳號申請等網路相關服務，如有需求，歡迎申請。

七、提供校園教學、行政用電腦設備維護

本中心針對教學、行政用個人電腦、筆記型電腦等設備(須貼有本校財產設備編號)提供「一站式服務」，如電腦設備有系統安裝、修復或設備維修等需求，可以電子郵件之帳號密碼上網登記報修服務(<https://fix.ntue.edu.tw/>)，或電洽計網中心人員協助辦理。

八、提供 VDI 軟體雲服務

利用虛擬化技術，將本校授權軟體(如 Microsoft OFFICE、Adobe CC…等)安裝於虛擬的雲端電腦教室。同學可使用自己的電腦裝置(Windows、Mac、Android 與 Linux 作業系統)，於校外利用軟體雲連線程式，透過網際網路連結至本校虛擬的雲端電腦教室，使用授體軟體，作課後練習、撰寫報告作業等，提升軟體的使用率。

師資培育處

- 一、依據本校師資生檢核機制實施要點，師資生及取得修習各類科教育學程資格之教程生，均應通過「教學演示實作評量」，始得申請修畢師資職前教育證明書。故 114 學年度大四師資生（含教程生）應於 115 年 3-6 月間參加各類科教學演示實作評量（國小類科：師培處主辦、幼兒園類科：幼教系主辦、特教類科：特教系主辦），預計參加人數約 458 名（國小 316 名、幼教 79 名、特教 63 名）。
- 二、114 學年度在校公費生共計 96 名，其中預計於 114 學年度第 2 學期畢業者 44 名，請導師協助共同追蹤輔導公費生之學業表現及各項義務達成情形（如英文能力檢定、學科知能評量等），以利如期畢業，順利分發。
- 三、114 學年度第 2 學期預計甄選師資培育公費生名額共 41 名，請導師鼓勵具教育熱忱之優秀師資生參加甄選。
- 四、辦理新進師資生「各類科教育學程修課說明會」，場次及時間如下表，敬邀各師培學系導師參加，並請協助通知各班大一師資生務必出席說明會，以了解未來修習教育學程相關規定：

場次	系所	時間	地點
1	教育系、心諮系、語創系、兒英系	115 年 4 月 21 日(星期二) 15:30~17:30	至善樓 B1 國際會議廳
2	藝設系、音樂系、數資系、自然系、體育系	115 年 4 月 28 日(星期二) 15:30~17:30	學生活動中心 L405 會議廳
3	特教系	115 年 4 月 21 日(星期二) 15:30~17:30	篤行樓 7 樓 Y701
4	幼教系	115 年 4 月 28 日(星期二) 15:30~17:30	篤行樓 7 樓 Y701

- 五、115 年國民小學師資類科學科知能評量，教育部業同意評量結果提供予各直轄市政府教育局、縣（市）政府及轄屬國民小學辦理教師甄選時參採使用。本檢測不收取報名費，請導師鼓勵師資生或教程生踴躍報名參加，評量簡章請參閱教師專業能力測驗中心網站 (<https://tl-assessment.edu.tw/>)，115 年度辦理日期如下表：

場次	報名時間	評量時間
第一梯次	115 年 1 月 6 日至 1 月 15 日下午 5 時止	115 年 3 月 7 日至 3 月 15 日間
第二梯次	115 年 4 月 28 日至 5 月 7 日下午 5 時止	115 年 6 月 6 日至 6 月 7 日間
第三梯次	115 年 9 月 9 日至 9 月 18 日下午 5 時止	115 年 11 月 14 日至 11 月 22 日間

- 六、有關教育學程（含雙語師資模組）甄選簡章，循例將於 115 年 6 月中旬公告、下旬辦理甄選說明會，於 8 月初報考，8 月底辦理考試，更多訊息均公告於師培處網頁，敬請師長鼓勵有興趣之學生踴躍報名參加。

七、辦理新進師資生「一周教學見習增能工作坊及流程說明會」，場次及時間如下表，敬邀各師培學系導師參加，並惠請通知各班大一師資生務必出席參加，以了解一周教學見習相關規定：

時間	系(所)別	工作坊講師	地點
115年5月5日 (星期二) 15:30-17:30	幼兒與家庭教育學系	臺北市銘傳附 幼 王主任	活動中心 406
115年5月12日 (星期二) 15:30-17:30	教育學系 語文與創作學系 藝術與造形設計學系 兒童英語教育學系	臺北市銘傳國 小 卓家意校長	至善樓 B1 國際會議廳
114年5月19日 (星期二) 15:30-17:30	特殊教育學系	新北市林口國 小 黃凱賓老師	至善樓 B1 國際會議廳
114年5月26日 (星期二) 15:30-17:30	心理與諮商學系 體育學系 音樂學系 數學暨資訊教育學系 自然科學教育學系	國北教大附小 祝勤捷校長	至善樓 B1 國際會議廳

八、一週見習：114 學年度一週見習尚未完成教學見習者，已寄發信件要求師資生最晚應於 115 學年度第 1 學期完成一週見習。

九、史懷哲服務計畫：為吸引師資生實踐關懷弱勢、奉獻服務之史懷哲精神，涵養教育服務熱忱，本校積極參與教育部史懷哲教育服務計畫，與服務學校形成策略聯盟，遴選有意願之優秀師資生於暑期進行國小弱勢（含偏鄉弱勢都會弱勢）學生之課業輔導。115 年度前往 4 所國小服務，服務學校學童及梯隊人數統計如下：

學校	預計辦理期程	學童數 (預估)	國北學生數 (預估)
新北市瑞芳區瓜山國小	115年7月06日至7月31日	26	6
新北市雙溪區雙溪國小	115年7月20日至8月14日	65	10
新北市萬里區萬里國小	115年7月20日至8月14日	75	15
金門縣金沙鎮何浦國小	115年7月06日至7月31日	36	9
總計		202	40

十、雙語模組

- (一) 未具小學教育學程者，可於 8 月報名小學教育學程雙語模組教程甄選(A 模組)。
- (二) 已具小學教育學程者，得申請各系所之雙語模組（自然系：B 模組自然領域、藝設系：C 模組藝術領域、體育系：D 模組體育科、教育系：E 模組綜合領域、兒

英系：F 模組生活領域、音樂系：G 模組音樂領域、音樂系：H 模組表演藝術領域)。

十一、為鼓勵師資生踴躍開口說英語，並建立英語表達之信心，故辦理多元形式之英語口說活動，內容如下：

(一) English Corner 英語角落口說活動

以多元英語口說主題式活動，使參加學生能夠在輕鬆的狀態下踴躍練習英語口說。主題包含西洋流行音樂、西洋迷因、學科英文、桌遊等活動。口說活動主持人將協助引導學員們進行對話與交流，使其能建立多多開口說英語之習慣及信心。

(二) 英語診斷中心

每週二下午提供本校學生預約英語診斷之時段，藉此使其瞭解自身的英語程度，並解決學生在學習英語中之疑難雜症。英語診斷中心空間設立於本校圖書館會議間，獨立的空間給予學員隱私及空間來強化自身之英文實力。

十二、英語檢定多益口說寫作輔導課

為提供師資生考取英語檢定方面的協助，聘請本校兒童英語教育學系碩士班學生擔任輔導員並負責設計課程，於每周四上午與下午開設兩個班，以每班 12 人小班制教學之形式，針對英語檢定多益口說、寫作能力進行 13 周之課程。

十三、暑期雙語營隊

為了於職前增加師資生於雙語教學上的實務經驗並培育其雙語教學能力，邀集英語能力具 B1 程度以上之學生於暑假期間至辛亥國小進行為期兩週之雙語營隊。鼓勵學生踴躍報名，以此增加雙語教學實務學習經驗，目前熱烈招募成員中。

【以上資訊及未來更多雙語活動將公開分享於「國北教大雙語教學研究中心」之 Facebook 頁面、寄送公告信及海報進行推廣，鼓勵學生參與相關活動。】

教學發展中心

- 一、115 年度持續提供學生通過外語能力檢定獎勵之補助，請同學依規定時間提出申請。
- 二、114-2 學期「學習策略問卷」採線上施測，即日起開放至 115 年 6 月 12 日(五)，已於 2 月 26 日 e-mail 通知大一至大四同學至 iNTUE 系統填答。
- 三、114 學年度第 2 學期「教師專業學習社群」已於 2 月 25 日申請截止，將於 3 月 5 日進行審查，完成審查後將通知申請教師審查結果。
- 四、114-2 學期教學助理申請已於 114 年 11 月 27 日寄送通知信件予各系所，申請期限至 2 月 25 日止，聘雇期間為 3 月 2 日至 6 月 26 日。
- 五、本中心設有 NTUE OCW 開放式課程頻道，內容包含教學科技工作坊影片、數位學習工具操作影片、公開授課影片、智慧創客競賽成果、Uptale VR 教育應用創作競賽成果、高教深耕成果展等，將持續更新並豐富頻道內容。
- 六、114-2 學期學生學習社群已開放申請，即日起至 3 月 13 日(五)16:00 截止，分為「國際化學習社群」(含外語學習)、「跨領域學習社群」(含 STEM：科學、技術、工程及數學之跨域學習、社會責任實踐)及「其他類社群」，每組補助業務費新台幣伍仟元。
- 七、114-2 學期課業精進夥伴已開放申請，即日起至 115 年 3 月 13 日(五)17:00 截止，通過審查者補助每人每學期新台幣 10,000 元。

學生事務處

生活輔導組

一、導師制相關業務

(一)班級會議紀錄及研究生生涯輔導社群活動紀錄上傳事宜

1. 各班每學期應安排適當時間(2~3次)與學生座談，並指導學生於教務學務師培系統登錄「班級會議紀錄」。導師於收到學生上傳會議紀錄的通知，應適時上網批示。
2. 會議紀錄或活動紀錄表應依系統格式提示，將討論內容及決議詳細紀錄。
3. 學生至 intue 系統→【校園生活】→【班會活動紀錄維護】中登錄「班級會議紀錄」。學生上傳資料後，惠請導師抽空上網審核。
4. 導師審核步驟：intue 系統→【導師專區】→【班會活動紀錄審核及查詢(導師)】→填寫「導師評語」欄→按「審核通過」確定。
5. 前述會議不限召開型式。

(二)優良導師遴選事宜

本校「獎勵優良導師暨社群指導教師實施要點」第一階段推薦作業，將自115年4月開始實施。

二、學生團體保險事宜

(一)為適時補償學生因重大疾病或遭受意外事故時所受經濟上之損失，凡具本校學籍之學生，除進修推廣處在職專班學生可自由參加外，其餘學生原則上均需參加本校學生團體保險。

(二)學生團體保險保險期間為每學年開始(8月1日)起至次年(7月31日)止，以下為112學年度至114學年度迄115.2.22之申請情形：

學年度	運動傷害	交通事故	醫療住院	一般意外	重大傷病	身故	申請件數
112	26	28	50	25	-	-	129
113	27	15	34	26	-	1	103
114	14	17	22	18	-	-	71 (截至115.2.22)

三、學生請假事宜

學生若有請假事實，任課教師於 iNTUE 系統中均可查詢學生請假資料。惟正式課表尚未產生之前，學生除採書面請假外，線上亦能進行請假作業，待選課結束課程資料匯入後，將請系統廠商將請假資料導入課程，屆時任課教師方可於線上中進行審核。

四、獎助學金

校內外獎助學金，皆放置生輔組的最新消息~獎助學金，如臺東縣114學年度第2學期「大專以上學校清寒優秀學生愛心安心就學獎學金」申請期限至3月20日、臺南市114學年度第2學期「臺南市清寒優秀學生獎學金」申請期限至3月23日止。

五、高等教育深耕計畫學習就業輔導機制

2月23日起開放經濟不利學生申請114-2學期高教深耕計畫。有關該計畫第一

階段「學習輔導單」、第二階段「職涯發展」項目將由學生與輔導老師(含導師、職涯導師、指導教授等)進行面談後辦理,惠請各系所輔導老師協助執行並簽章。

■資源教室

一、大專特教生「學習照會單」的功能:

- (一)大專特教生「學習照會單」是由學校資源教室發給授課教師的說明文件。其主要功能為「訊息傳達」、「建議調整」與「建立合作」,在於讓授課教師了解特教生之個別障礙特質、特殊需求,並提供考試、教學調整建議,以保障特教生平等的受教權。
- (二)學習照會單的具體核心功能包括:告知身心障礙特質與需求、提供教學調整建議、協助試場或考試調整、建立跨單位合作機制、保障身心障礙學生受教權益。用於反映身心障礙學生之學習困難,不具行政命令或處分之權,資源教室無權強制學生退選或改選課程。
- (三)大專特教生基於個人隱私權與受教主體性,有權選擇不主動告知授課教師其身心障礙身份,亦即有權選擇不發放「學習照會單」。學校資源教室依法尊重學生意願,在學生同意下才進行教學調整與協助,以維護其隱私及選擇不被貼標籤的權利。

二、如授課班級中有(或疑似)身心障礙學生,由於個別差異,建議一般處理原則如下:

- (一)請教師避免揭露學生的身障身份,或於公開場合詢問、討論學生的障礙發生原因、適應狀況;或以其障礙身份評論或指責。若有需要進一步了解,建議私下找學生單獨談話,或與學務處資源教室聯絡。
- (二)安排學習活動時,請教師提供身心障礙學生最大參與機會,鼓勵學生在學習上遇到困難時,主動詢問同儕、或告知老師並說明困難及需求,尋求協助。
- (三)學生若因其障礙影響無法有效學習,可能會需要教師協助調整分組、安排同儕適時協助;或於不影響課程本質、核心要求,不降低學術標準原則下調整教學媒介或評量方式等。
- (四)考量法規及身心障礙學生權益保障,非經身心障礙學生本人同意,無法提供學生學習照會單供教師參考,如身心障礙學生在課堂上有特殊情況,請直接與資源教室聯繫。

■衛生保健組

一、校園餐飲宣導

- (一)師生於學生餐廳用餐,若發現餐點中有異物(如:毛髮、蟑螂等)或食物未熟、酸敗時,請務必保留物證並立即送至衛生保健組,經營養師評估確認,若經查屬實將依合約處以罰款。
- (二)為避免發生食物中毒情事,班級團體校外訂餐,建議訂購單位應自行保留一個便當樣本,放置冷藏(4~7°C)保存48小時。若食用者(2人或2人以上)發生疑似食物中毒症狀,可供採樣鑑定。

二、全面性教育宣導

依據教育部建議培養學生對親密關係具備尊重、平等且負責任之能力,並具有正確之性教育知識,以保護自己與他人身心健康。依聯合國教科文組織定義將全面性教育分為關係、權利和價值觀、文化和性、理解性別、暴力和安全保障、人體和發育、性與性行為,以及性與生殖健康等八個核心概念,希望透過知識、

技巧與態度學習領域，宣導全面性教育觀念並賦予年輕人力量，協助他們探索自己的身體、社會與情感發展，並希望學校師長可將八大核心概念規劃或納入推動之教育課程當中。

三、流感防治宣導



■校園安全組

一、防制校園霸凌主要在營造安全、溫馨、適性的友善校園環境，並建構健康、和諧的校園風氣，應有「同理心」、「友善、責任感」、「包容、尊重個體差異」及「知道遇到霸凌事件時可尋求的解決方法」等認知，以共同建立優質的教育環境。讓我們共同「拒絕霸凌」，一起勇敢大聲向校園霸凌說「不」，讓我們在校園中能夠快樂學習、成長。



二、宣導「反詐騙」-詐騙手法日新月異，結合生活、網絡、科技、利用司法警檢調之身分等方式危害社會。常見手段，諸如：「假網拍詐騙」、「假愛情交友」、「假中獎通知」、「假冒機構詐騙」-寄送抗傳即拘拘票、「假求職詐騙」、「騙取金融帳戶」、「假藉銀行貸款」、「釣魚簡訊」、「猜猜我是誰」等，請導師於班級經營時持續宣導：對來路不明之訊息及可能的騙局，要提高警覺防範，杜絕宵小禍害！

了解孩子 別讓他誤入歧途

家長看過來，小心！這些都是毒品！

毒品種類百百種，除了一到四級毒品外，現行氾濫的糖果包裝花樣炫麗，更易引發青少年誤食，且為混合性毒品，危害更加乘！

1級毒品	如海洛因、嗎啡、鴉片、古柯鹼等
2級毒品	如安非他命、搖頭丸、大麻、MDPV(浴鹽)等
3級毒品	如愷他命(K他命)、FM2、喵喵等
4級毒品	如5-MeO-DIPT(火狐狸)、佐沛眠等

混合性新興毒品

市售改裝 混合填充 破壞原裝內包裝 有拆封痕跡	山寨品牌 混合填充 包裝完整 無拆封痕跡	可愛造型 卡通圖樣 以特殊造型 吸引青少年食用	糖衣外表 零食外觀 以糖果樣式混淆 引誘青少年誤食
--	---	--	--

三、兵役緩徵與儘召宣導教育：班級役男同學請務必填寫服役狀態後，有利兵役系統自動產生申報緩徵(未服役)/儘召(已服常備役)資料造報權責單位核准，有關核准資料可透過校務整合系統查詢申辦結果。

四、防制學生藥物濫用宣導教育

(一)教育部頒布宣導資料會透過學務處校安組網頁及郵件寄送提供宣導教育，同學自行進入教育部防制學生藥物濫用資源網(<https://enc.moe.edu.tw/home>)增長毒品知能與防制作為，避免遭毒品危害影響身心健康。(宣導教育資料如附檔，請導師參閱輔導使用。)

(二)本處課外活動組辦理暑假志工服務宣導教育梯隊，策辦梯隊活動可將防制毒品宣教納入梯隊活動項目實施，歡迎前來學務處(校安組)報名參加，次學期期初評核優勝績優獎金，公開表揚學務長親頒獎金與獎狀乙禎。

一、心理衛生推廣活動

(一)為促進本校學生心理健康發展，心輔組特別規劃一系列講座與工作坊活動，期能協助學生提升自我覺察與情緒調適能力，檢附活動一覽表。

NTUE 114-2

情緒力UP-探索情緒本質

心理健康促進系列活動

《深呼吸香水手作紓壓工作坊》
115/3/28(六) 9:30-12:30

《分手後的自我調適》
親密關係成長團體
115/4/9-5/14 每週四, 18:30-20:30

《在關係中遇見真實的自己》
人際關係成長團體
115/4/13-5/18 每週一, 18:30-20:30





《覺察與自我的距離》
生命教育講座
115/5/11(一)18:30-20:30

《合作不卡關：拒絕內耗的
溝通術》同儕支持講座
115/5/5(二)15:30-17:30

心理健康促進主題週
《五感紓壓與情緒覺察體驗展》

在數位與課業節奏飛快的日常裡，你是否也曾忽略心中悄悄亮起的情緒訊號？本次展覽邀請你慢下腳步，透過「情緒輪盤」看見感受的多樣樣貌，並以「五感介入」練習與壓力共處。在紛擾之中，慢慢找回內在的位置，也學會更溫柔地靠近他人，一起編織更安心的校園心理安全網。

活動日期：115/5/4-115/5/8
活動地點：篤行樓1樓



活動詳情請QR CODE
追蹤心輔組粉專



✳ 國立臺北教育大學學務處心理輔導組 ✳

(二)本學期心輔組另規劃並辦理「心靈森林浴」班級座談活動，以班級為申請單位，每場次活動時間為兩小時。各班可依實際需求與參與意願，洽心輔組報名參加。可供報名的講座主題與資訊如圖。



114-2 班級講座

心靈森林浴

1. (解鎖情緒亂流) 讓情緒為你的 生活領航



你曾被情緒淹沒嗎？還是你總是習慣壓抑？其實情緒是我們的內在導航，指引我們真正的需求。讓我們一起學習與情緒對話、建立調適策略，讓情緒成為你成長的養分。

2. (家庭這一「鍋」) 如何在家庭中， 找回我的主體風味



理想的家庭關係，應該像一鍋層次分明的火鍋：我們共享暖意，但誰也不必為了這鍋湯，犧牲掉自己的味道。邀請你一起在這「鍋」中看見自我的樣貌。

3. 人際溝通天才 怎麼養成？



明明是同一句話，有人覺得是關心，有人卻瞬間不爽？不是不會說話，而是我們都帶著自己的「濾鏡」在聽。這場講座會透過有趣的互動練習，帶你看見自己怎麼說話，學會讓對話變得更舒服。



如何申請

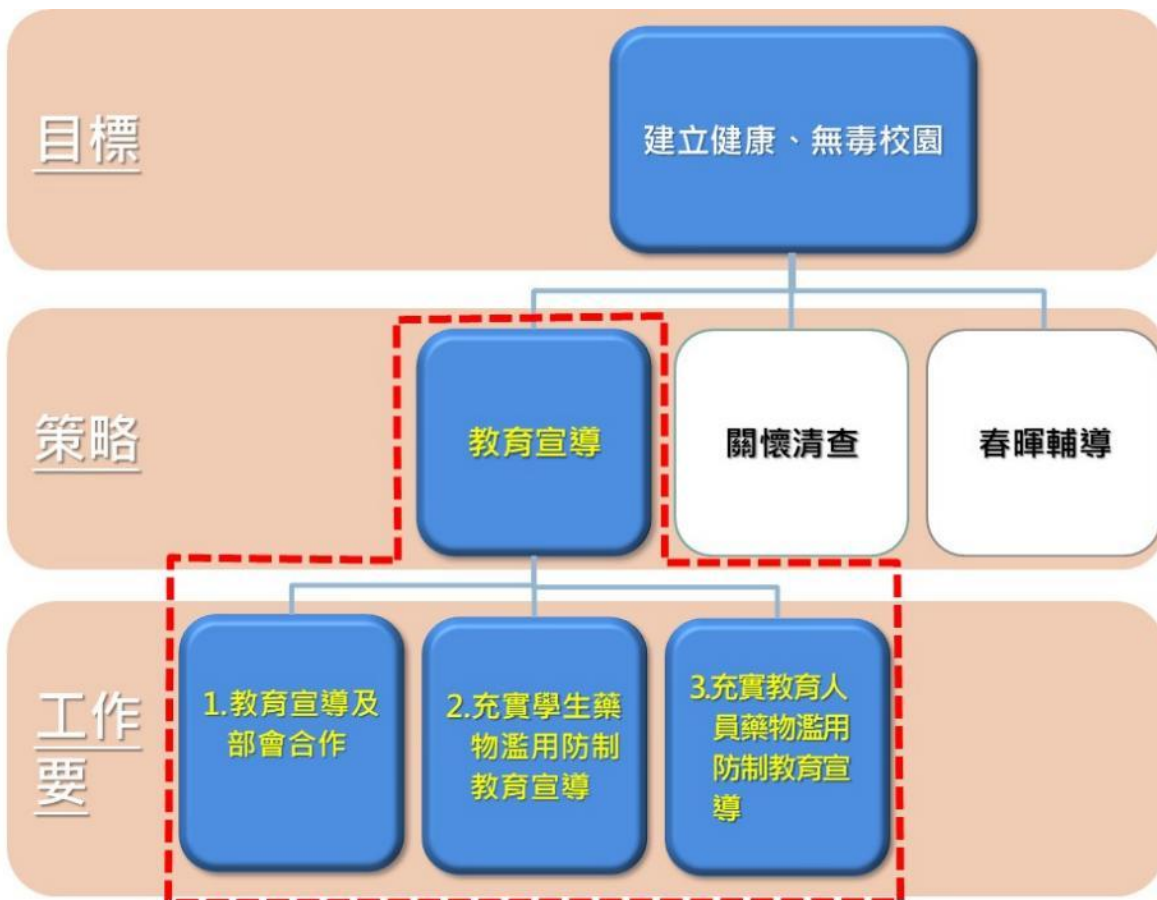
- 申請方式：掃描 QR CODE 線上申請
- 申請對象：「以班級為單位」或「10人成團」報名
- 活動時間：每場次 120 分鐘
- 活動地點：需由報名者自行借教室，有投影幕的教室皆可
- 其他注意事項：請最晚於預定班級座談時間前一週進行預約，班級座談時間若有更動或取消，請務必在一週前告知。
- 活動詳情歡迎洽詢心輔組：(02)2732-1104 分機 85116、85114



教育部115年度毒品危害防制宣教重點

- 近年來社會環境變遷，新興毒品問題日新月異，已成為社會重大問題之一，涉世未深學生，易受好奇誘惑，戕害青少年身體健康。
- 校園反毒工作需從不同層面探討，本年度請於反毒宣導時融入法治教育、健康概念、生命教育、生活技能訓練、電子煙危害及愛滋病傳染等議題，並著重新興毒品樣態辨識與拒絕能力，以豐富反毒宣導內涵，提升防制學生藥物濫用宣導成效。

1



教育宣導

學校

家長

社區

學校

教育人員	將藥物教育相關課程納入師資職前教育課程
	開設藥物教育教師在職進修線上數位課程
	將防制學生藥物濫用相關議題納入國民中小學校長及主任儲訓班課程實施計畫
	高中以下學校加強教育人員反毒知能研習
	大專校院教務人員防制知能研習及藥物濫用工作坊
學生	正式課程融入反毒教育
	規劃分齡反毒企劃專刊及分齡補充教材
	大專社團推動拒毒萌芽反毒宣導服務學習活動
	辦理以青少年健康反毒為主軸之全國性賽事
	高中職以下辦理校園反毒宣教活動

家長

辦理補習班、新住民學習中心、樂齡學習中心、全國家庭教育中心、社教機構等相關單位反毒宣導事宜

編修青少年藥物濫用家長親職手冊

親子共學反毒知識學習單

補助推展家庭教育實施計畫，增進家長對毒品、菸、酒、檳榔及其他有害身心健康等物質濫用之認事列為政策宣導議題

透過教育廣播電臺製播相關宣導節目

網站及臉書資源平臺提供反毒訊息

5

社區(公私協力合作)

與紙風車文教基金會合作推動「紙風車青少年教育劇場工程」臺灣拯救浮士德計畫

與法務部、衛生福利部食品藥物管理署、慈濟大學「無毒有我·有我無毒」合作案—社區教育推廣

與中國信託反毒教育基金會合作，於國立臺灣科學教育館辦理「愛的家園·無毒未來」反毒體驗教育特展

補助中正大學建置防制藥物濫用教育中心並推廣營運

6

常見濫用藥物、相關法令及其刑責

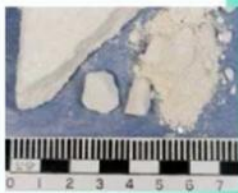
常見濫用藥物、相關法令及其刑責				
分級	第一級	第二級	第三級	第四級
常見濫用藥物	1. Heroin(海洛因) 2. Morphine(嗎啡) 3. Opium(鴉片) 4. Cocaine(古柯鹼)	1. 安非他命 2. MDMA (搖頭丸) 3. 大麻 4. LSD (搖頭丸) 5. Psilocybine (西格西瀉) 6. MDPV (浴鹽)	1. FM2 2. Triazolam 小白板 3. Ketamine (愷他命) 3. Nimetazepam (一粒眠) 4. Mephedrone (喵喵)	1. Alprazolam (蝴蝶片) 2. Diazepam (煩寧) 3. Lorazepam (勞拉西泮) 4. Tramadol (特理馬瀉)
違法行為	刑責			
1. 製造、運輸、販賣	死刑或無期徒刑，無期徒刑得併科 2,000 萬元以下罰金。	無期徒刑或 7 年以上有期徒刑，得併科 1,000 萬元以下罰金。	7 年以上有期徒刑，得併科 700 萬元以下罰金。	5 年以上 12 年以下有期徒刑，得併科 300 萬元以下罰金。
2. 意圖販賣而持有	無期徒刑或 10 年以上有期徒刑，得併科 700 萬元以下罰金。	5 年以上有期徒刑，得併科 500 萬元以下罰金。	3 年以上 10 年以下有期徒刑，得併科 300 萬元以下罰金。	1 年以上 7 年以下有期徒刑，得併科 100 萬元以下罰金。
3. 強暴、脅迫、欺騙或其他非法方法使人施用	死刑、無期徒刑或 10 年以上有期徒刑，除死刑外，得併科 1,000 萬元以下罰金。	無期徒刑或 7 年以上有期徒刑，得併科 700 萬元以下罰金。	5 年以上有期徒刑，得併科 500 萬元以下罰金。	3 年以上 10 年以下有期徒刑，得併科 300 萬元以下罰金。
4. 引誘他人施用	3 年以上 10 年以下有期徒刑，得併科 300 萬元以下罰金。	1 年以上 7 年以下有期徒刑，得併科 100 萬元以下罰金。	6 月以上 5 年以下有期徒刑，得併科 70 萬元以下罰金。	3 年以下有期徒刑，得併科 50 萬元以下罰金。
5. 轉讓	1 年以上 7 年以下有期徒刑，得併科 100 萬元以下罰金。	6 月以上 5 年以下有期徒刑，得併科 70 萬元以下罰金。	3 年以下有期徒刑，得併科 30 萬元以下罰金。	1 年以下有期徒刑，得併科 10 萬元以下罰金。
6. 施用	6 月以上 5 年以下有期徒刑。	3 年以下有期徒刑。	1 萬元以上 5 萬元以下罰鍰，並限期接受 4 小時以上 8 小時以下之毒品危害講習。 少年施用第 3 級或第 4 級毒品者，應依少年事件處理法處理。	
7. 持有	3 年以下有期徒刑、拘役或 5 萬元以下罰金。 純質淨重 10 公克以上者，1 年以上 7 年以下有期徒刑，得併科 100 萬元以下罰金。	2 年以下有期徒刑、拘役或 3 萬元以下罰金。 純質淨重 20 公克以上者，6 月以上 5 年以下有期徒刑，得併科 70 萬元以下罰金。	1 萬元以上 5 萬元以下罰鍰，並限期接受 4 小時以上 8 小時以下之毒品危害講習。	純質淨重 20 公克以上者，處 1 年以下有期徒刑，得併科 10 萬元以下罰金。

資料來源：104年02月04日總統公布修正毒品危害防制條例

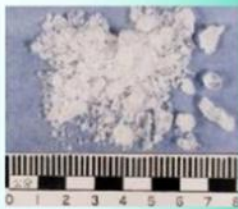
毒品混合變裝新態樣

毒品型態變化

氾濫時期： 91年以前



海洛因



甲基安非他命

濫用族群： 毒品列管人口

91年以後



MDMA、MDA、PMMA
等安非他命類毒品



愷他命

娛樂場所從業者
及消費者

100年開始



Mephedrone (喵喵)、
bk-MDMA、MDPV (浴鹽)
等安非他命類毒品

娛樂場所從業者
及消費者

毒品混合變裝新態樣

毒品型態變化

<p>液態混合毒品</p> <p>毒品：MDMA、MDT、FMA、Ketamine、Nimetazepam、4-MEC、PMS、Methylen 藥物：Phloxin、T、J、NAM 毒品：Methylen、Mephedrone 毒品：Ketamine、Nimetazepam 藥物：Ethylone、Butirone 毒品：Methylen、Mephedrone 毒品：Methylen、Mephedrone</p>	<p>客製化咖啡包</p> <p>毒品：Nimetazepam、XR-11 藥物：Ethylone、5-MeO-MPT 毒品：Methylen、Nimetazepam 藥物：Ethylone 毒品：5-MeO-MPT 毒品：Mephedrone、Methylen</p>	<p>客製化咖啡包</p> <p>毒品：Methylen、Phenazepam 毒品：Methylen、Nimetazepam 藥物：Ethylone、CMC、5-MeO-MPT 毒品：Nimetazepam、XR-11 藥物：Ethylone、5-MeO-MPT 毒品：TTMPT 藥物：4-CMC</p>	<p>客製化咖啡包</p> <p>毒品：XR-11、Nimetazepam 藥物：Ethylone、5-MeO-MPT 毒品：XR-11、Nimetazepam 藥物：Ethylone、5-MeO-MPT</p>
<p>客製化咖啡包</p> <p>毒品：Methylen 藥物：Ethylone、CMC、5-MeO-MPT 毒品：XR-11、Nimetazepam 藥物：Ethylone、5-MeO-MPT 毒品：Methylen、Nimetazepam</p>	<p>客製化咖啡包</p> <p>藥物：Phloxin 毒品：XR-11、Nimetazepam、Methylen 藥物：Ethylone、5-MeO-MPT、CMC 毒品：Methylen、Mephedrone、Ketamine、Phenazepam 藥物：Methocarbamol 毒品：Methocarbamol、5-MeO-DALT、5-MeO-MPT 毒品：Ketamine、Methylen</p>	<p>奶茶包</p> <p>毒品：Ketamine 藥物：Ethylone 毒品：Ketamine 藥物：Ethylone 毒品：Ephedrine 毒品：Methylen、Phenazepam</p>	

9

毒品混合變裝新態樣

毒品型態變化

<p>沖泡飲品</p> <p>毒品：Methoxymetazone 毒品：Mephedrone 毒品：Mephedrone、Methylen</p>	<p>沖泡飲品</p> <p>毒品：Ethylone 藥物：4-CMC 毒品：Mephedrone、Methylen 毒品：Mephedrone、Methylen</p>	<p>茶飲包</p> <p>毒品：Ketamine 毒品：Mephedrone、Nimetazepam、Methylen 藥物：Ethylone、Methocarbamol 毒品：Ethylone 毒品：Ketamine、Methylen</p>
<p>各種食品</p> <p>毒品：Butyrene 毒品：Butyrene 毒品：Ethylone、CMC 毒品：Ethylone</p>	<p>其他種類</p> <p>毒品：250-NBQxL 毒品：Ethylone</p>	<p>其他種類</p> <p>GEL</p>

10

毒品混合變裝新態樣

- ◆ 彩色充氣氣球：
裡面可能填裝“笑氣”毒品。
- ◆ 來路不明的藥物或白色粉末：
可能是毒品偽裝。
- ◆ 外表討喜的糖果、巧克力：
可能是加料毒品。
- ◆ 開封的飲料或調酒：
容易加入無色無味G水、FM2毒品。
- ◆ 咖啡包、茶包、奶茶包...真假難分：
需留意封口是否重複包裝，如有異常，請勿使用。

拒絕誘惑

小心受害

勿觸法網

常見藥物濫用—副作用對健康的影響

☯ K他命:

濫用K他命可能產生心搏過速、血壓上升、意識模糊、幻覺、無理行為及胡言亂語等；長期拉K可能導致頻尿、膀胱發炎、膀胱受損萎縮。

☯ 搖頭丸:

體溫過高(可高達43°C)、脫水、低血鈉、急性高血壓、心律不整、凝血障礙、橫紋肌溶解及急性腎衰竭等症狀，嚴重者可能導致死亡。

☯ 安非他命:

猜忌、多疑、妄想、情緒不穩、易怒、視幻覺、聽幻覺、觸幻覺、強迫或重覆性的行為及睡眠障礙自殘、暴力攻擊行為。

拉K早晚膀胱被K.O.
還會讓你做惡夢

健康、反毒、愛人愛己—健康自主管理

- ④ 建立自信、自尊心，養成良好生活作息，培養健康休閒活動。
- ④ 學習正向的問題解決技巧，不靠藥物提神與減肥。
- ④ 建立正確情緒抒解方法，不隨意接受陌生人的飲料、香菸。
- ④ 遠離是非場所、提高警覺性，絕不好奇以身試毒。

生活技能訓練—學習反毒能力

- ④ 認知技能(解決問題能力)—培養正向積極思維模式，熟練解決問題過程，以理性及創造性思考方式解決問題與做決定。
- ④ 人際技能(堅定拒絕能力)—尊重、肯定、同理他人的感受和需要，適時表達自己，在對與錯的抉擇中，勇敢拒絕不合理的要求。
- ④ 情緒因應技能(自我調適能力)—強化自我覺察及監督技能，適時調適情緒，增進自我抗壓能力，減低藥物濫用誘因。

例：拒絕抽菸、吸毒、拒絕生活中不當的誘惑...

生活技能訓練—拒毒八招運用

1 堅持拒絕法

- ❗ 我不做違法的事情。
- ❗ 不行，我真的不想吸。



2 告知理由法

- ❗ 吸毒是違法犯罪的事，你不要害我。
- ❗ 我爸媽管很嚴，被他們知道我就像慘了。



3 自我解嘲法

- ❗ 沒辦法，我就是害怕啊，不要嘗試算了！
- ❗ 不行，我真的很膽小，我不敢試啦！



4 遠離現場法

- ❗ 時間太晚了，我必須回家，我先走了。
- ❗ 我覺得身體不舒服，我先回家休息了！



請你跟我這樣說...

5 友誼勸服法

- ❗ 我們是好朋友，我不希望你變成吸毒犯！
- ❗ 不要吸啦！這對身體不好，好朋友一場，你我最好都不要嘗試吧！



6 轉移話題法

- ❗ 你看，這個點心很好吃喔！你也試試看！
- ❗ 今天新聞報導小貓熊的影片，超萌的，你看過了嗎？



7 反說法

- ❗ 這毒品是會上癮的，而且很難戒除，你看昨天新聞報導那個吸毒者下場多慘...，所以你也不要吸啦！



8 反激將法

- ❗ 如果你們說我沒膽量，我就吃，那我就真的太沒主見了！



家長請注意！您的孩子是否行為異常？

關心孩子，如何從孩子的行為察覺是否染毒？

進一步了解孩子染毒的原因。



提醒家長們，這些管道可以幫助您！

讓我們透過以下管道一同守護孩子的未來，保護孩子遠離毒品！

<p>學校政府單位</p> <p>教育部 家庭教育中心諮詢專線： (02)412-8185</p> <p>學校資源 春暉小組輔導處治： · 輔導課程 · 尿液篩檢</p> <p>社政單位 各地方政府社會局/處的協助資源： · 家庭親職教育 · 社福資源提供</p>	<p>醫療輔導單位</p> <p>毒防中心 毒品危害防制中心的協助資源： · 諮詢服務 · 輔導追蹤</p> <p>醫療單位 醫療單位的協助資源： · 門診及住院治療 · 藥物衛教及諮詢</p>	<p>警政單位</p> <p>警政單位 警政單位的協助資源： · 法律諮詢 · 轉介服務</p> <p>少年輔導委員會 少年輔導委員會的協助資源： · 個案輔導及諮詢 · 預防宣導</p>
--	--	---

戒成專線 0800-770-885
(請請您，幫幫我)



了解孩子 別讓他誤入歧途



家長看過來，小心！這些都是毒品！

毒品種類百百種，除了一到四級毒品外，現行氾濫的糖果包裝花樣炫麗，更易引發青少年誤食，且為混合性毒品，危害更加乘！

- 1級毒品** 如海洛因、嗎啡、鴉片、古柯鹼等
- 2級毒品** 如安非他命、搖頭丸、大麻、MDPV(浴鹽)等
- 3級毒品** 如愷他命(K他命)、FM2、喵喵等
- 4級毒品** 如5-MeO-DIPT(火狐狸)、佐沛眠等

混合性新興毒品

<p>市售改裝混合填充</p> <p>破壞原裝再包裝 有折封痕跡</p>	<p>山寨品牌混合填充</p> <p>包裝完整 無折封痕跡</p>	<p>可愛造型卡通圖樣</p> <p>以特殊造型 吸引青少年食用</p>	<p>糖衣外表零食外觀</p> <p>以糖果樣式混淆 引誘青少年誤食</p>
---	--	---	---

生命教育—珍愛生命

🌿健康身心—拒絕藥物濫用

不依賴藥物提神及減重，非醫師處方藥物不要輕易使用，拒絕成癮物質。

🌿理性頭腦—培養正向人生觀

培養社交技巧，增強面對挑戰的挫折忍耐度；結交益友，建立正確人生目標與價值觀。

🌿美麗靈魂—守法自律 幸福人生

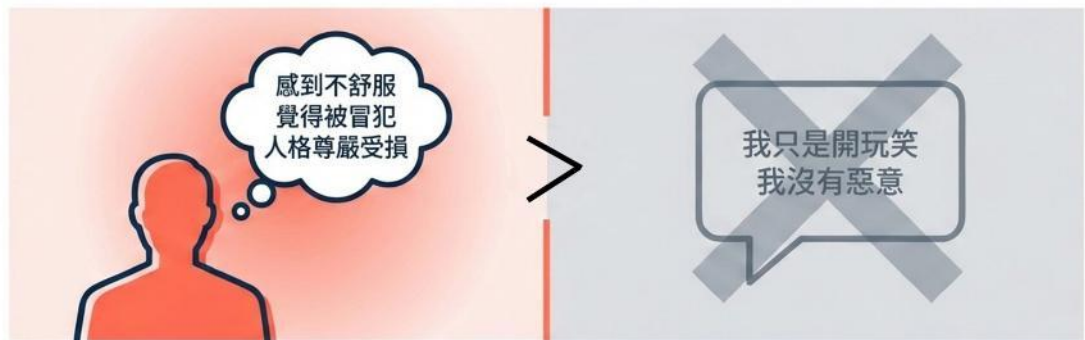
遠離是非場所，不隨意接受陌生人的物品、飲料、香菸；面對壓力與誘惑時，守法自律做正確的選擇，人生不遺憾。

114學年度第2學期 全校導師會議

校園性別平等教育宣導

國立臺北教育大學性別平等教育委員會 115.3

性騷擾的認定核心：主觀感受 > 行為意圖



校園內的教職員工生和另一方為學生之間有性騷擾行為，稱為「校園性騷擾」

性騷擾行為發生於上班時間，稱為「職場性騷擾」

其他則為「一般性騷擾」

校園性騷擾常見態樣



師生間存有「權力差距」



權力顯然不對等。具有專業身分之人(如教師、心理師、學校職員等)，須嚴守專業倫理，並對權力差距具備敏感度。

違反與性或性別有關之專業倫理



規則：師生關係的本質是「權力不對等」，不適合發展親密關係。

規定：校長或教職員工違反與性或性別有關之專業倫理行為，均屬校園性別事件。

行動：若發現師生關係有違專業倫理之虞，應主動迴避或陳報學校處理。

實務案例：高風險行為與後果(一)

案例一：教學內容具爭議

教師教學內容及教材具性別之爭議性，且無法與教學目標扣合，造成敵意環境，讓某性別學生上課有不舒服的感受，已影響其人格尊嚴及學習，雖自認無性騷擾之意圖，仍成立性騷擾行為。

案例二：互動界線拿捏不合宜

欠缺性平意識，自認無性騷擾之意圖，教師對師生互動行為的身體界線拿捏不合宜，未尊重他人身體自主權，未經同意碰觸他人，造成被碰觸學生不舒服的感受。

實務上常自認是誤會，但法規看的是「行為事實與感受」

實務案例：高風險行為與後果(二)

案例三：以論文要脅

某大學教授以論文及畢業資格要脅對學生強制猥褻。

⚠ 經性平會調查認定屬實：
嚴重違反教師倫理，經教評會決議
「解聘及一定期間不得擔任教職」

案例四：約會性侵指控

某大學副教授遭學生指控約會性侵

⚠ 經性平會調查認定屬實：
嚴重違反教師倫理，經教評會決議
「解聘且4年不得擔任教職」

實務上常自認是誤會，但法規看的是「行為事實與感受」

實務案例：高風險行為與後果(三)

案例五：迎新活動涉集體性騷擾

景文科大迎新活動學長姐逼學弟妹脫內衣褲，涉集體公開性騷擾案。

⚠ 新北地院：強制罪
拘役20-40日不等，皆得易科罰金。

案例六：學生酒醉性侵學姊

輔仁大學男學生性侵酒醉學姊。

⚠ 判刑3年半；民事判賠90萬

敬請各系所老師提醒
系所、社團之迎新及各項活動應嚴守性別平等分際，勿觸性平相關法規。

校園「偷窺、偷拍」事件頻傳



偷窺、偷拍他(她)人非公開之身體隱私部位行為，涉違反性別平等教育法與觸犯刑法

3年以下有期徒刑

拘役或30萬元以下罰金。

如何避免性平事件高風險行為



不做我不OK的行為

若他人對自己做的行為會令人不愉快，自己就不要對他人做該行為。



不做他人不OK的行為

尊重他人身體自主權，不隨便碰觸他人，避免被解讀為吃豆腐，碰觸他人前，先詢問他人是否介意。



未確定他人OK之前不做

無法判斷他人的身體界線，不要做該行為。



知道不OK時，停止並道歉

若對方用言語或行動表示拒絕，應立即停止該行為並道歉。同理，若有人對你做出你覺得不舒服的行為時，可要求他停止並道歉；若不敢要求他停止，或他不停止，為保護自己，應立即離開並求助。



不做社會不OK的事

若某行為被媒體報導會令人覺得難堪，就不要做該行為，如偷窺、偷拍等。

教職員工「知悉疑似」校園性平事件處理注意事項



規定：「知悉疑似」校園性別事件，應立即向學務處校安組通報。



時限：至遲不得超過24小時。

計算：24小時係自「知悉」起至「學校通報」之總時數。



罰則：延遲通報者，將處新臺幣3萬元以上15萬元以下罰鍰。

Modern Compliance Editorial



教職員工「知悉疑似」校園性平事件處理注意事項

對於當事人姓名及足以辨識身分之資料，應予保密。
適用對象：參與處理之所有人員。

性平法

⚠ 處新臺幣1萬至15萬元罰鍰。

刑法

⚠ 公務員洩密，處3年以下有期徒刑。

本校性平業務相關處室承辦人員

24小時通報	案件受理	諮商輔導	性別平等教育委員會
單位： 學務處校安組 聯絡人： 吳秉濂組長、各教官或校安人員 分機： 82085 82352、82353、82056、82356、82057、82357、82053	單位： 學務處生輔組 聯絡人： 蘇妍禎組員 分機： 82055	單位： 學務處心輔組 聯絡人： 各心理師 分機： 85111、85112、85113、85114、85115、85116	單位： 秘書室 聯絡人： 王玟婷專員 分機： 82009

若有任何疑問，請電詢各單位承辦人，謝謝。

性平事件適用法規

	教育	社政		勞政
	性別平等教育法	性侵害犯罪防治法	性騷擾防治法	性別平等工作法
法規種類	112/8/16修正 113/3/8施行	112/2/15修正 112/2/15施行	112/8/16修正 113/3/8施行	112/8/16修正 113/3/8施行
主管單位	主管機關、各級學校設性別平等教育委員會(性平會)	主管機關設性侵害防治中心	主管機關設性騷擾防治審議會	主管機關設性別平等工作會
環境場域	學校(校園性平事件)	全體適用	適用性別平等工作法及性別平等教育法者以外之公共場域	工作職場(職場性平事件)
當事人	一方為學生 V.S. 一方為教職員工生	全體適用	適用性別平等工作法及性別平等教育法者以外之對象	雇主→受僱者 執行職務時 他人→受僱者
法益種類	受教權/工作權	人身安全權		工作權
舉例	生V.S.生; 師V.S.生 職員工V.S.生	師生V.S.路人家長		雇主V.S.受僱者; 受僱者執行職務時

學校校長及教職員工

違反與性或性別 有關之專業倫理

防治指引

—— 秘書室 彙編 ——



法規與政策





新增規定

112.8.16修正公布之性平法新增「校長或教職員工違反與性或性別有關之專業倫理行為」規定



規定內容

校長或教職員工與未成年學生發展親密關係，或利用不對等之權勢關係，於執行教學、指導、訓練、評鑑、管理、輔導學生或提供學生工作機會時，在與性或性別有關之人際互動上，發展有違專業倫理之關係。



重要概念1

重點在「與性或性別有關的人際關係界線」也就是校長或教職員工在與性或性別有關之人際互動上，不得與學生發展有違專業倫理之關係。



重要概念2

性侵害、性騷擾或性霸凌事件，不以權勢不對等為限，只要有一方為學生，無權勢不對等關係亦受規範。



政策內涵一

校長或教職員工與未成年學生

因未成年學生身心發展未臻成熟，不論雙方有無教學、指導、訓練、評鑑、管理、輔導學生或提供學生工作機會之權勢不對等關係，都不能發展與性或性別有關的性行為或情感關係，否則即違反與性或性別有關之專業倫理。



政策內涵二

校長或教職員工與成年學生

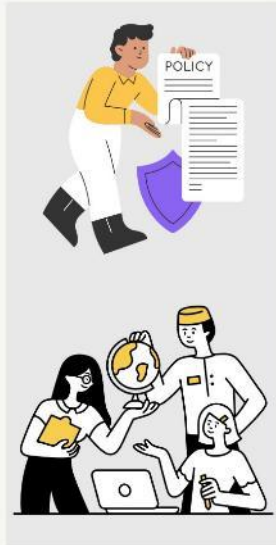
在雙方有教學、指導、訓練、評鑑、管理、輔導學生或提供學生工作機會之權勢不對等關係時，雙方發展與性或性別有關的性行為或情感關係，倘非兩情相悅，即可能構成權勢性侵害或性騷；縱兩情相悅，亦有學生於權控關係下無法拒絕、或校長及教職員工無法公正客觀執行教育工作之虞），致影響學生受教權，即違反與性或性別有關之專業倫理。



政策內涵三

校長或教職員工與成年學生

學校校長及教職員工違反與性或性別有關之專業倫理作為第四類校園性別事件，若排除兩情相悅，僅界定為校長或教職員工「有利用權勢之非兩情相悅」，將無法與權勢性騷擾、權勢性侵害作區分；爰對成年學生，在存有權勢關係時，即應受規範及限制；另校長及教職員工與學生間，若存在與性或性別有關之性行為或情感關係，即有不能公正客觀行使指導、評量等教育工作職權，有影響學生平等受教權利之問題。

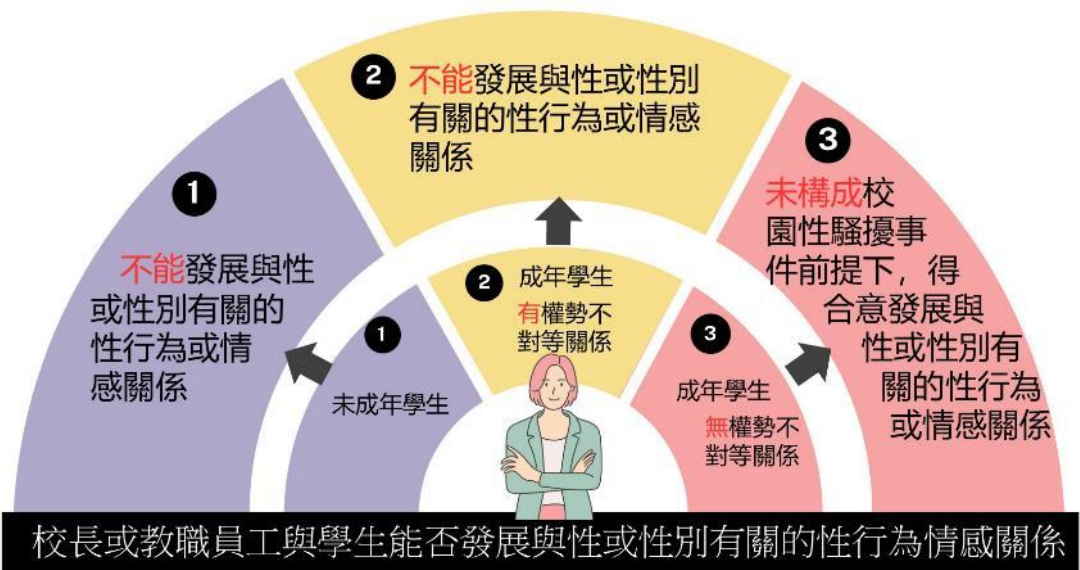


政策內涵四

校長或教職員工與成年學生

雙方無教學、指導、訓練、評鑑、管理、輔導學生或提供學生工作機會之權勢不對等關係時，未受性平法第3條第3款第4目後段規範，於未構成校園性騷擾事件前提下，得合意發展與性或性別有關的性行為或情感關係。

校長或教職員工VS學生





校長或教職員工與學生 互動時應注意之基本原則



校長或教職員工與學生的關係

校長或教職員工與學生的關係，是一種公領域之角色關係，自不應發展私領域情感關係。校長或教職員工之義務為教學、指導、訓練、評鑑、管理、輔導、提供工作機會等，在此義務下應秉持平等溝通方式進行。且校長或教職員工與學生間具有權勢關係，權勢關係意旨雙方存有地位、知識、年齡、身分、資源之不對等關係。校長或教職員工對學生還具有帶領成長、行為示範之功效，即校長或教職員工容易成為學生模仿學習之對象；特別是指導教授與研究生之關係，不僅在校內具權勢關係，未來在相關職業領域，也可能持續具有影響力。



避免與學生以通訊軟體單獨於
半夜或假日之間聊

避免基於與性或性別有關
之目的而饋贈學生物品

避免於公務之外單獨使用
汽機車接送學生

避免單獨帶個別學生出遊、
看電影、咖啡館聊天

避免單獨邀請學生至
宿舍、住家或外宿

在個別化空間（如：研究室），與學生
進行單獨教學或研討時，不可鎖門，
若要關門也要先徵詢學生意願



校長或教職員工與 學生間之人際互動

校長或教職員工與學生間之人際互動應
嚴守分際，若無正當理由，校長或教職
員工應避免脫離職務角色，與學生單獨
進行私下互動。

學生若有 情緒或身 心困擾



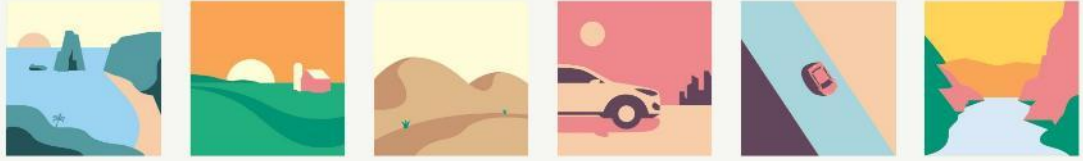
鼓勵學生尋求就醫或專業人
士協助，如使用學校心輔組
之專業服務。

學校心輔組配置有專業心理
師，可提供學生各種舒緩身
心壓力或情緒調控之方法，
或可轉介醫生協助。

該怎麼辦？

過度介入，並以常識
或個人經驗處理學生
的情緒困擾。





應主動迴避並陳報學校處理之情形



校長或教職員工不得與 未成年學生發展親密關係

定義

校長或教職員工不得與未成年學生發展親密關係，即以性行為或情感為基礎之互動關係，或給學生未來情感發展有關之承諾。



學生主動追求 怎麼辦？！

校長或教職員工若正執行教學、指導、訓練、評鑑、管理、輔導學生或提供學生工作機會時，應依性平法相關規定，**主動迴避及陳報學校，且與未成年學生仍不得發展親密關係**

一視同仁的對待

校長或教職員工對學生應一視同仁，無正當理由不能發展個別化之關係或是超越專業倫理關係之特殊對待。

未成年學生較易對校長或教職員工產生非師生關係之情感建構（年紀越小的學生越容易產生），校長或教職員工一旦覺察學生移情（例如：學生將校長或教職員工視為父、母、兄、姊或其他重要他人）或校長或教職員工本身反移情（校長或教職員工視學生如子、女、弟、妹或其他重要他人），且有違反專業倫理之虞時，應主動迴避及陳報學校處理。



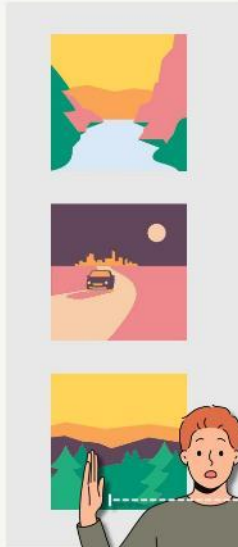
避免情感遷移或投射

校長或教職員工作為智識先進者或居具權勢地位，應妥善管理自己的情緒或情感問題，避免對學生情緒或情感之遷移或投射

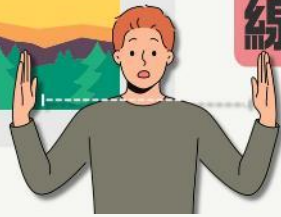
若有遷移或投射，且有違反專業倫理之虞時，應主動迴避並陳報學校處理。



校長或教職員工應妥善管理自己的情緒或情感問題，避免對學生情緒或情感之遷移或投射



嚴守身體界線

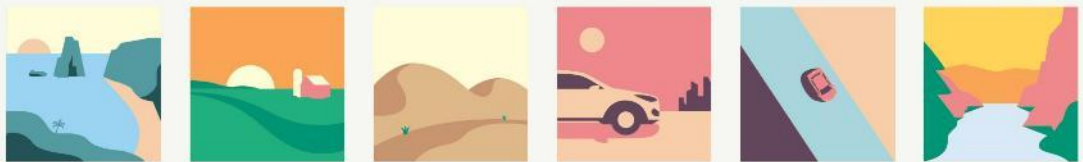


校長或教職員工與學生的關係是教學、教育、輔導、合理管教之專業互動，而非親人或其他人際互動關係。

校長或教職員工應留意自己與學生的互動模式，也應經常自我省察是否有不妥當之行為，切莫自以為能處理自身與學生人際互動之糾葛。

若有超越師生專業倫理之虞時，應主動迴避並陳報學校處理。

校長或教職員工應嚴守與學生之身體界線分際且謹記於心



The End

